

Riferimenti normativi

Regolamento UE2016/425

requisiti per la progettazione e la fabbricazione del DPI;

UNI EN 166:2004 - Protezione personale degli occhi

Specifiche, CE 765/2008 - Segni grafici - Colori e segnali di sicurezza

Segnali di sicurezza registrati.



Istruzioni d'uso

ATTENZIONE: indossare il DPI prima di esporsi al rischio

Marcatura:

Marcatura sulla lente: L 1 3 S CE R52 - 1 (CLASSE OTTICA), 3 (CAMPO D'UTILIZZO), S (ROBUSTEZZA INCREMENTATA)

Marcatura sul frame: L EN 166 3 S CE R52 - 3 (CAMPO D'UTILIZZO), S (ROBUSTEZZA INCREMENTATA)



Larident Srl

Via Lamaneigra 12R (Ponte Rimassa)

16030 Tribogna (Genova)

Tel. +39 0185 939481 - Fax. +39 0185 938595

info@larident.it - www.larident.it



VISIERA R52 ISTRUZIONI

La visiera di protezione è classificata come DPI di categoria II e permette di proteggere il viso da schizzi, goccioline d'acqua e saliva e di ridurre i rischi di contagio

Molto confortevole con caratteristiche che la rendono indossabile per ore in maniera sicura e senza fastidi.

Può essere utilizzata in combinazione con occhiali da vista grazie al nasello removibile

Schermo protettivo in polycarbonato con trasparenza assoluta, sostituibile in maniera semplice e veloce.



Larident Srl

Via Lamaneigra 12R (Ponte Rimassa)

16030 Tribogna (Genova)

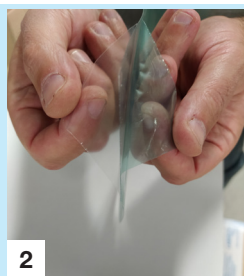
Tel. +39 0185 939481 - Fax. +39 0185 938595

info@larident.it - www.larident.it



1

1
Componenti R52



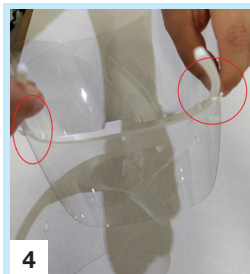
2

2
Rimuovere la pellicola
protettiva da ambo i lati



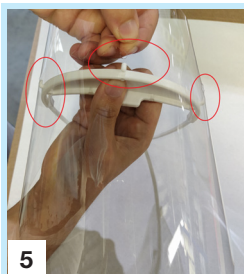
3

3
Posizionare la
montatura con i perni
rivolti verso il basso



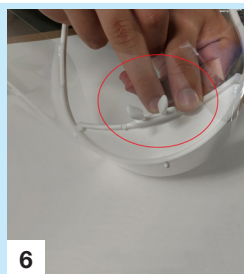
4

4
Inserire i due fori più
esterni della visiera nei
due perni esterni



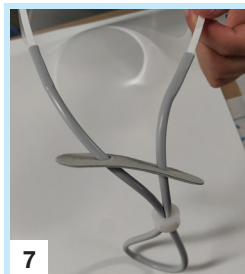
5

5
Far ruotare la visiera in
modo che i fori di essa
scorrono verso i perni della
montatura incastrandosi
perfettamente



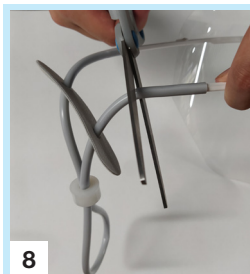
6

6
Il kit contiene
un supporto
nasale, utilizzabile
all'occorrenza



7

7
Il kit contiene un
elastico antiscivolo in
silicone con un fermo
per regolarlo in base alle
dimensioni della testa



8

8
Se non si desidera
utilizzare il laccio
tagliare circa 3
cm e posizionarlo
sull'estremità per
rendere la visiera più
confortevole



9

9
La visiera è pronta

MANUTENZIONE MASCHERA PROTETTIVA R52

- Pulire regolarmente lo schermo protettivo dopo ogni uso
- Verificare dopo ogni utilizzo che sullo schermo non vi siano evidenti danneggiamenti quali rigature, tagli o ammaccature
- Non effettuare mai operazioni di pulizia al sole
- Usare panni assorbenti o tessuti soffici antigraffio per asciugare lo schermo
- Utilizzare acqua tiepida o sapone neutro, oppure qualsiasi detergente convenzionale per impiego ottico come liquido pulente
- Non usare mai detergenti fortemente alcalini
- Non utilizzare alcool

Avvertenze

i materiali utilizzati per comporre le nostre visiere possono causare allergie a pelli molto sensibili. Fare attenzione e maneggiare con cura.

Manutenzione

non utilizzare soluzioni alcoliche, possono provocare graffi o appannamento.

PULIZIA

Per lo schermo utilizzare lozioni disinfettanti non alcoliche a base di saponi o detergenti adatti, lo stesso per la montatura. Dopo il lavaggio eliminare tutti i resti del detergente sotto acqua corrente.

MODALITA' D'USO

- Utilizzare come protezione del viso dalle gocce di saliva o acqua.
- Utilizzare da singola persona.
- Può essere indossato in combinazione con altri DPI non collegati, tipo mascherine FFP o occhiali da vista.

ISTRUZIONI: COME INDOSSARE

Indossare il DPI e posizionarlo correttamente sul capo. Regolare il laccio posteriore in base alle dimensioni della testa dell'utilizzatore. Controllare, una volta stretto al punto giusto, che lo schermo copra ampiamente tutte le parti comprese i lati vicino alle orecchie, la fronte, ed il resto del viso fino a sotto il mento. Per chi utilizza gli occhiali da vista togliere il nasello smontabile.

RACCOMANDAZIONI

- Ispezionare accuratamente il DPI prima di ogni impiego, e non utilizzarlo se qualche particolare dovesse mostrare segni di evidentemente usura o malfunzionamento.
- Non manomettere il DPI
- Seguire le istruzioni di montaggio indicate al precedente paragrafo
- Il DPI, in caso abbia subito danni e o graffi allo schermo, deve sempre essere sostituito.

Regulation requirements

Regulation UE2016/425

requirements for designing and manufacturing PPE;

UNI EN 166:2004 - Personal protection of the eyes

Specifications, CE 765/2008 - Graphic signs - Colour and safety signs

Recorded safety signs.



Istruzioni d'uso

ATTENTION/WARNING: put the PPE on before exposing yourself to risks

Markings:

Markings on the lenses: L 1 3 S CE - 1 (OPTICAL CLASS), 3 (FIELD OF USE),
S (INCREASED ROBUSTNESS)

Markings on the frame: L EN 166 3 S CE - S (INCREASED ROBUSTNESS),
EN 166 (PRESENT LEGISLATION)



Larident Srl

Via Lamaneigra 12R (Ponte Rimassa)

16030 Tribogna (Genova)

Tel. +39 0185 939481 - Fax. +39 0185 938595

info@larident.it - www.larident.it



PROTECTIVE VISOR R52 INSTRUCTIONS

The protective visor is classified as PPE class II, it protects the face from drops/sprays of water and saliva and reduces risks of infection.

Very comfortable with characteristics that mean it can be worn safely and without any annoyance for hours.

It can be worn with reading glasses due to the removable nose clip.

Completely transparent polycarbonate protective shield that can be replaced easily and quickly.



Larident Srl

Via Lamaneigra 12R (Ponte Rimassa)

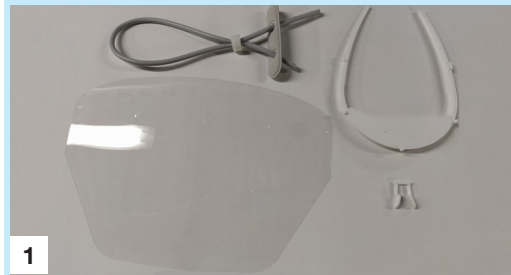
16030 Tribogna (Genova)

Tel. +39 0185 939481 - Fax. +39 0185 938595

info@larident.it - www.larident.it

PROTECTIVE VISOR R52

INSTRUCTIONS FOR ASSEMBLY



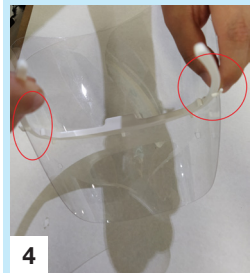
1
The components of R52



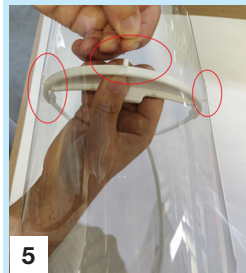
2
Remove the protective film from both sides



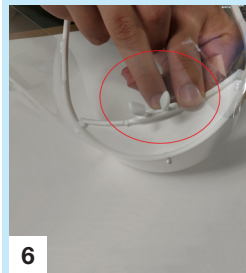
3
Tilt the frame so that the slot is on the lower part



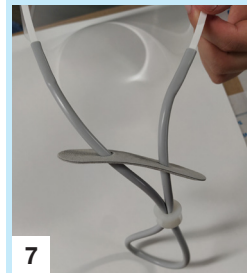
4
Insert the two most external visor holes into the plastic pins



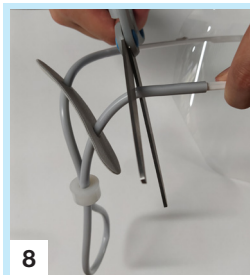
5
Gradually pull the visor up wards clicking the last 3 pins into the holes



6
The kit contains a nasal support that can be used when necessary



7
The kit contains a silicone elastic strap to be adjusted to the size of the head/non slip



8
If you do not wish to use the head strap, cut about 3 cm of it and put it on the end of the frames' legs so the visor is more comfortable



9
The visor is ready

PROTECTIVE VISOR MAINTENANCE R52

- Clean the shield regularly, after every use
- Verify after every use that the shield hasn't got evident damage like scratches, cuts and markings
- Do not carry out cleaning in direct sunlight
- Use absorbent cloths and soft material to dry the shield
- Use tepid water or neutral soap, or any detergent for optical use as a cleaning liquid
- Do not use strong alkaline detergents
- Do not use alcohol

PROTECTIVE VISOR R52

DESCRIPTION



Warnings

The materials used to make our visors can cause allergies to very sensitive skins. Pay attention and handle with care.

Maintenance

Do not use alcohol solutions, they can cause scratches and misting up.

CLEANING

For the shield and the frame use disinfectant, no alcohol solutions based on soaps or other suitable detergents. After cleaning rinse away all residue detergent under running water.

HOW TO USE

- Use for protecting the face from drops/sprays of water and saliva
- Must be used by one person
- It can be used with other PPE, like FFP masks or reading glasses

INSTRUCTIONS: HOW TO WEAR

Put the PPE on and position it correctly on the head. Adjust the strap at the back of the visor to the user's head size. Check, after tightening the strap suitable for the user's head, that the shield fully covers the face including the side of the face near the ears, the forehead and the rest of the face to under the chin. For who uses reading glasses remove the nose clip.

ADVICE

- Accurately examine the PPE before every use, and do not use it if there are obvious signs of it having been previously used or damaged.
- Do not tamper with the PPE.
- Follow the instructions for assembly indicated in the previous paragraph.
- If the PPE shield is damaged or scratched it must be replaced.